

**Pasūtītājs:** Līvānu novada dome

**Objekta adreses, zemes gabala kadastra apzīmējums:** Domes iela 12,  
Līvāni, Līvānu novads, zemes gabala kadastra apzīmējums 76110040104.

**Izpildītājs:** ainavu arhitekta Natālija Ņitavska

# LĪVĀNU PUSSALAS REKREĀCIJAS ZONAS ATTĪSTĪBAS KONCEPCIJA

Projekta stadija: koncepcija



2017. gads

**Saturs:**

Pievienotie dokumenti un izejas dati

Ievads

Skaidrojošais apraksts

Esošā situācijas izpēte:

- Vēsturisko materiālu apkopojums par pussalu un par Līvānu dabas un kultūrvēsturiskām vērtībām;
- Esošā Dubnas un Daugavas hidroloģiskā režīma izpēte un datu apkopojums;
- Esošā veģetācija; shēma
- Esošais reljefs. shēma

Koncepcijas pamatojums:

- Pussalas ekoloģisko, ainavisko, kompozicionālo un funkcionālo attīstības principu – attīstības vīzija un redzējums;
- Plānotās rekreācijas teritorijas zonējums; shēma
- Transporta un gājēju kustības principi; shēma
- Plānoto zonu, izmantojamo elementu un objektu apraksts;
- Pussalas attīstības etapi.

# PIEVIENTOTIE DOKUMENTI

Pievienotie dokumenti un izejas dati

- 1. Darba uzdevums
- 2. Teritorijas plānojums
- 3. Ortofoto plāns
- 4. Topogrāfiskais plāns
- 5. Topogrāfiskais plāns (vēsturiskais)
- 6. Fotofiksācijas

## Darba uzdevums

### Līvānu pussalas rekreācijas zonas attīstības koncepcijas izstrādei.

Līvānos, 2017. gada 15. februārī

1. **Pasūtītājs:** Līvānu novada dome

Pasūtītāja rekvizīti:

Adrese: Rīgas iela 77, Līvāni, LV – 5316.

Tālruņa nr. 653 07272.

Pasūtītāja kontaktpersona: Anna Zvejniece, tālr. Nr. 653 07272,

e-pasta adrese – anna.zvejniece@livani.lv

2. **Objekta nosaukums:** Līvānu pussalas rekreācijas zonas attīstības koncepcija.

3. **Objekta adreses, zemes gabala kadastra apzīmējums:** Domes iela 12, Līvāni, Līvānu novads, zemes gabala kadastra apzīmējums 76110040104.

4. **Koncepcijas izstrādes termiņš:** 2017. gada 21. aprīlis, tai skaitā skiču materiāla iesniegšana – pirmā marta nedēļa, sapulce ar darba grupu – starpstadijas apspriešanai – trešā marta nedēļa.

5. **Izstrādātājs veic:**

- 5.1. Vēsturisko materiālu apkopošanu par Līvāniem, kā īpašu vietu, ar autentisku kultūras akcentu un dabas bagātībām;
- 5.2. Esošā Dubnas un Daugavas hidroloģiskā režīma izpēti un datu apkopošanu;
- 5.3. Esošās veģetācijas apzināšanu, vērtīgo kokaugu sugu atzīmēšanu plānā;
- 5.4. Esošā reljefa uzbūves principu un mijiedarbības ar dabas faktoriem izpēti;
- 5.5. Pussalas ekoloģisko, ainavisko, kompozicionālo un funkcionālo attīstības principu – attīstības vīziju un redzējuma izstrādi;
- 5.6. Plānotās rekreācijas teritorijas zonējuma datorgrafikā izstrādi;
- 5.7. Transporta un gājēju kustības principu un shēmas izstrādi;
- 5.8. Atsevišķo zonu, izmantojamo elementu un objektu apraksta izstrādi;
- 5.9. Plānotās situācijas 3D vizualizācijas datorgrafikā izstrādi, pievienojot 10 attēlus A3 formāta krāsainas izdrukās;
- 5.10. A1 planšetes ar kopplānu un vizualizācijām izstrādi, pievienojot vismaz 3gab. krāsainas izdrukās.

6. **Galvenie izejas dati un tehniskie rādītāji:** teritorijas kopējā platība Domes ielā 12 - 13,21 ha un piegulošās teritorijas platības Domes 16 – 0,59 ha, Domes iela 1 – 0,5664 ha, Domes iela 1b – 0,166 ha.

Pasūtītājs:

Līvānu novada domes izpilddirektors

U.Skreivers

A.Zvejniece

25657802



**PASKAIDROJUMA RAKSTS**

**un**

**KONCEPCIJAS**

**GRAFISKAIS MATERIĀLS**

## Ievads

**Pasūtītājs:** Līvānu novada dome. Adrese: Rīgas iela 77, Līvāni, LV – 5316.

**Objekta nosaukums:** Līvānu pussalas rekreācijas zonas attīstības koncepcija.

**Objekta adreses, zemes gabala kadastra apzīmējums:** Domes iela 12, Līvāni, Līvānu novads, zemes gabala kadastra apzīmējums 76110040104.

Līvānu pussalas rekreācijas zonas attīstības koncepcija izstrādāta pamatojoties uz darba uzdevumu, darba grupas veikto izpēti, materiālu apkopošanu un veiktiem darbiem, iedzīvotāju aptaujas rezultātiem un pašvaldības ierēcī un noslēgto līgumu starp pasūtītāju un izpildītāju.

Līvānu novada ilgtspējīgas attīstības stratēģijā (2013. – 2030) Līvānu pussalas attīstība definēta, kā “Pilsētas atpūtas un sabiedriskās zonas izveide pussalā (Domes ielas izveide par pilsētas promenādi uz pussalu, Latgales mākslas un amatniecības centra attīstība, brīvdabas estrādes būvniecība u.c.”. Ilgtspējīgas attīstības stratēģijā Līvānu pussalas nozīme nākotnē būt kā vienam no sabiedriskajiem centriem, kultūras pasākumu vieta (Latgales mākslas un amatniecības centrs, brīvdabas estrāde) ar labiekārtotu zaļo zonu pie ūdens un krasta stiprinājumiem. Papildus atzīmēts, ka “Krastu labiekārtošana nav iespējama bez nozīmīgām investīcijām pretplūdu pasākumos. Nozīmīgākā ūdensmalu infrastruktūra ir koncentrēta pussalā – pilsētas labiekārtotā brīvdabas atpūtas teritorijā, pilsētas peldvietā.” Svarīga ir arī laivu piestātņu un ūdenssporta krasta infrastruktūras izveide Līvānos pussalā pie Daugavas.

Kopumā ilgtspējīgas attīstības stratēģijas pussalai attīstības mērķi un uzdevumi ir sekojoši:

Pilsētas sabiedriskais centrs ir paplašināts Daugavas virzienā, labiekārtojot pussalu:

- Labiekārtota Domes ielas apkārtnē, to pārveidojot par publisko promenādi līdz pilsētas galvenajai brīvdabas pasākumu vietai pussalā, līdz Latgales mākslas un amatniecības centram un Līvānu stikla muzejam;
- Pussalā izbūvēta brīvdabas estrāde;
- Veikti pretplūdu pasākumi gar Daugavu (saskaņā ar nacionālo pretplūdu pasākumu plānu);
- Izbūvēta ūdens tūrisma un atpūtas infrastruktūra pie Daugavas (pie Latgales mākslas un amatniecības centra).

*(Informācijas avots: Līvānu novada ilgtspējīgas attīstības stratēģijā (2013. – 2030)).*

Līvānu novada pašvaldības integrētas attīstības programma 2012.–2018. – paredz Līvānu pussalas infrastruktūras attīstību, dodot priekšroku zaļās zonas izveidei un sportiskām aktivitātēm – velotrases, slēpošana, ka arī tūrisma infrastruktūras attīstību – ēdināšanas uzņēmumi, tūrisma apkalpojošā infrastruktūra, piesaistot privātos investorus. *(Informācijas avots: Līvānu novada pašvaldības integrētas attīstības programma 2012. – 2018.)*

Līvānu pussalas attīstības koncepcija ir pirmais etaps pussalas ainavas labiekārtošanā. Līvānu novada domes izveidotā darba grupa apkopojusi pašvaldības un iedzīvotāju intereses, kā daļu no projekta pirmsizpētes darbiem. Šobrīd pussalā jau veiksmīgi darbojas Latgales mākslas un amatniecības centrs ar uzsvaru uz Līvānu stikla fabrikas vēsturi un tradīcijām, kas ir lielisks pamats vietas identitātes veidošanai un pussalas turpmākajai attīstībai, kā rekreācijas objektam, gan Līvānu novada mērogā, gan Latvijas mērogā. Dubnas un Daugavas sateces vieta ir savdabīgs ainavas veidojums, kas var kļūt par tūrisma galamērķi.

Kopumā ainavas attīstības koncepcija ļaus apkopot esošās pussalas attīstības vīzijas un integrēt jauno rekreācijas ainavas attīstības redzējumu.

Līvānu pussalas rekreācijas zonas attīstības koncepcijas izstrāde paredz vairākus etapus:

1. Objekta izpēte – vēsturisko materiālu izpēte;
2. Izejas datu izpēte un analīze;
3. Objekta apsekošana dabā kopā ar darba grupu;
4. Objekta apsekošana dabā analizējot esošo veģetāciju un reljefu;
5. Iedzīvotāju aptaujas rezultātu analīze;
6. Koncepcijas meta izstrāde – plāns ar plānotām zonām un elementiem, prezentācija ar kopējo koncepcijas iedeju un pamatojumu, objektu un plānoto zonu skaidrojums un literatūras piemēri;
7. Koncepcijas meta prezentēšana pašvaldībai, diskusijas;
8. Sadarbībā ar darba grupu un pašvaldību precizētas vēlmes un ieceres, ietverot iedzīvotāju aptaujas rezultātus;
9. Koncepcijas gala varianta izstrāde un precizēšana sadarbībā ar darba grupu;
10. Koncepcijas gala varianta prezentēšana deputātiem, diskusijas;
11. Koncepcijas gala varianta precizēšana un iesniegšana pasūtītājām.

## Skaidrojošais apraksts

Esošā situācijas izpēte

### 1. Vēsturisko materiālu apkopošana par pussalu un par Līvānu dabas un kultūrvēsturiskām vērtībām.

Arheoloģiskie atradumi Līvānu pilsētas teritorijā un rakstītie avoti liecina, ka Līvāni kā apdzīvota vieta pastāvējusi jau sen pirms vācu krustnešu iebrukuma Latvijā. Līvānu pilsētas teritorijā atrasti akmens laikmeta priekšmeti, atklāti vidējā dzelzs laikmeta līdzinie skeletkapi (5. - 9.gs.), vēlā dzelzs laikmeta kapulauki (10. - 12.gs.), attīstītā feodālisma kapulauks (13. - 17.gs.), dzelzs šķēpu uzgaļi, rotaslietas un sadzīves priekšmeti.

Par Līvānu dibināšanas gadu nosacīti var pieņemt 1289. gadu, kad vēstures dokumentos pirmo reizi minēta nocietināta apmetne - Dubnas pils un tās īpašnieks Johans Ikšķilis. Līvāni pirmsākumā, pirms vācu krustnešu iebrukuma, un vēl ilgi pēc tam saukušies gan par Dubnu, gan Dubenu, gan Dubnavu (latīņu, vācu un poļu rakstībā - „Dubna”, „Dubbena”, „Dubenow”). Dubna sākusi veidoties Dubnas pilskalnā un pie tā Dubnas upes labajā krastā, pie ietekas Daugavā.

Liela loma Dubnas izcelsmē, pastāvēšanā un attīstībā bija gan Jersikas latgaļu valsts galvaspilsētas tuvums (9 km), gan izdevīgais ģeogrāfiskais stāvoklis, gan tirdzniecības ceļš, gan nozīmīgais ūdensceļš pa Daugavu. Livonijas laikā, kā arī vēlāk pa Dubnas upi un tās pietekām, no toreiz mežiem bagātā Dubnas baseina uz Daugavu un pa to uz Rīgu tika pludināti kokmateriāli un malka, vestas ogles, medījumi u.c. No Dubnas ceļš ved uz Visvalža (Jersikas pārvaldnieks) valsts svarīgākajiem pārvaldes centriem - Rēzekni, Ludzu un Krievzemes pilsētām Pleskavu un Novgorodu.

Tagadējo Līvānu vietā jau pirms 13. gadsimta atradusies apmetne (saukta par Dubnu, Dubenu un Dubnavu). Pirmoreiz vēstures avotos Līvāni minēti 1553, kad toreizējais zemes īpašnieks Līvens šeit izveido muižu. 1677. gadā Līvāni pāriet poļu magnāta Leonarda Poceja īpašumā. 1824. gadā Līvāni saņēma miesta tiesības. Pēc Rīgas - Orlas dzelzceļa līnijas atklāšanas 1861. gadā Līvānos strauji attīstījās rūpniecība. To sekmēja ne vien labā satiksme, bet arī vietējo izejvielu resursi un lētais darbaspēks. Līvānu muiža (Liwenhof) atradās Daugavpils apriņķī Līvānu pagastā (pēc 1940. gada administratīvā iedalījuma). LR zemes reformas gaitā sadalīta 153 saimniecībās un zemes piegriezumos citām saimniecībām (kopplatība 1533 ha). Līvānu muižas centra daļa tika piešķirta pagasta pašvaldībai.

Līvāni kā apdzīvota vieta minēti arī 1784. gada ģenerālmērīšanas laikā sastādītajos Daugavpils pilsētas un apriņķa zemju sarakstos. No 18.gs. sākuma līdz 1919. gadam Līvāni bija Krustpils muižas īpašnieka barona Nikolaja Korfa dzimtas īpašums.

1824. gadā Līvāniem oficiāli piešķīra miesta tiesības. Šajā laikā Līvāni izvirzījās par vienu no lielākajiem rūpniecības centriem Krievijas impērijas Vitebskas guberņā, un līdz ar rūpniecības attīstību uzplauka arī sabiedriskā dzīve.

1854. gadā te atvēra otro tautskolu Latgalē, bet 1869. gadā pirmo aptieku miestā, divus gadus vēlāk arī dziednīcu. 1861. gadā pēc Rīgas - Orlas dzelzceļa līnijas atklāšanas, rūpniecība Līvānos attīstījās vēl straujāk. To sekmēja ne vien labā satiksme, bet arī vietējo izejvielu resursi un lētais darbaspēks. Līdz 20.gs sākumam Līvānos uzcēla 10 fabrikas, no kurām lielākās bija celulozes (dibināta 1872. gadā), stikla (dibināta 1887. gadā), korķu, ķieģeļu un tekstilfabrikas.

Līdz 20. gadsimta sākumam Līvānos uzcēla 10 fabrikas, no kurām lielākās bija celulozes (dibināta 1872. gadā), stikla (dibināta 1887. gadā), koku, linoleja, ķieģeļu un tekstilfabrikas. Pirmā pasaules kara laikā fabrikas slēdza un to iekārtas evakuēja uz Krieviju. Divarpus gadus Līvāni atradās kaujas joslā, un nemitīgās apšaudēs tika sagrautas 155 ēkas. Latvijas brīvvalsts laikā Līvānu attīstību sekmēja 1926. gadā piešķirtās pilsētas tiesības. No jauna tika uzceltas 370 dzīvojamās ēkas, kuru lielākā daļa bija no koka, cieši sablīvētas gar galvenās - Rīgas ielas malām. 30. gadu vidū Līvānos bija ap 180 tirgotavu. No rūpniecības uzņēmumiem gan tika atjaunotas tikai stikla un kūdras fabrikas, darbojās arī pienotava, spirta dedzinātava un ražošanas biedrības „Straume” uzņēmumi. Pilsēta kļuva par apkārtnes novada kultūras centru. (*Informācijas avots: Zudusi Latvija.lv; Letonika.lv*)



Līvāni 1930. gads (*Informācijas avots: Zudusi Latvija .lv*)

20. gadsimta sākumā Rīgas iela bija kā nosēta ar bodītēm, kuru īpašnieki pārsvarā bija ebreji. 30. gadu vidū Līvānos bija ap 180 tirgotavu. No rūpniecības uzņēmumiem gan tika atjaunotas tikai stikla un kūdras fabrikas, darbojās arī pienotava, spirta dedzinātava un ražošanas biedrības „Straume” uzņēmumi. Pilsēta kļuva par apkārtnes novada kultūras centru. Te darbojās 10 saviesīgās biedrības, izglītību varēja iegūt valsts un ebreju pamatskolās, kā arī komercskolā. Pilsētas rosīgo dzīvi pārtrauca 2. Pasaules karš, kura laikā tika nodedzināta un sagrauta puse pilsētas ēku.



Rīgas iela (30 - tie gadi). Foto no V.Gora arhīva.

No 1940.-1949. gadam Līvāni ietilpa Daugavpils rajonā, no 1950.-1960. gadam bija Līvānu rajons. No 1960.-1961. gadam Līvāni ietilpa Krustpils rajonā, no 1961.-1962. gadam - Jēkabpils rajonā un no 1963. gada - Preiļu rajonā.

Padomju varas gados vecās ēkas un skaistā ainava Dubnas un Daugavas krastos netika saudzēta. Nojaukto namu vietā 70. gados pilsētas dienvidu daļā notika tipveida piecstāvu dzīvojamo ēku būvniecība. Tas notika reizē ar lielu rūpnīcu celtniecību Līvānos. 70. - 80. gados te tika uzcelta bioķīmiskā rūpnīca, būvmateriālu kombināts, kā arī māju būves kombināts, kurā ražoja 80. gados populārās „Līvānu mājas”. Paplašinājās arī vecākais pilsētas uzņēmums - stikla fabrika. Mazpilsēta kļuva par trešo lielāko rūpniecības centru Latgalē tūlīt aiz Daugavpils un Rēzeknes. *(Informācijas avots: Līvānu novada centrālās bibliotēkas resurss)*

**Šobrīd** pētāmā teritorijā atrodas Latgales mākslas un amatniecības centrs.

Latgales mākslas un amatniecības centrs ir iekārtots Korfu dzimtas bijušās muižas klētī ar tai piebūvēto paplašinājumu. Piebūvē iekārtots Baltijā unikāls tūrisma objekts - vienīgā stikla izstrādājumu kolekcija, kas ražota Līvānu stikla fabrikā vairāk nekā simts gadus ilgā laika periodā.

Objekts ir viens no retajiem labas prakses gadījumiem Latvijā, kad vēsturiska ēka atjaunota ar ES finansiālu atbalstu un pilnvērtīgi iekļauta sabiedriskajās aktivitātēs. Centrā atrodas keramikas, aušanas, stikla apstrādes darbnīcas, amatniecības darbu vēsturiskā ekspozīcija, izstāžu zāle, konferenču zāle. Piebūvē iekārtots Baltijā unikāls tūrisma objekts, vienīgā stikla izstrādājumu kolekcija, kas ražota Līvānu stikla fabrikā, vairāk nekā simts gadus ilgā periodā, - no senatnīgām glāzēm un pudelēm līdz moderniem stikla traukiem un gaismas ķermeņiem.

Latgales mākslas un amatniecības centra piedāvājumu papildina aktīvā tūrisma centrs, kas piedāvā laivu un riteņu nomu, āra keramikas cepli, Tradīciju laukumu. Nākotnē iecerēts attīstīt pussalas teritoriju kā centrālo pilsētas sabiedriskās un kultūras dzīves centru, izbūvējot estrādi, stāvlaukumu, pagarinot ietvi Domes ielā, lai tā kalpotu kā pilsētas pastaigu promenāde, kā arī labiekārtojot peldvietu.

No bijušās Līvānu muižas Dubnas kreisajā krastā ir saglabājusies 19. gadsimta vidū celtā laukakmeņu mūra klēts. *(Informācijas avots: Līvānu novada teritorijas plānojums 2012. – 2024. gadām)*

## 2. Esošā Dubnas un Daugavas hidroloģiskā režīma izpēte un datu apkopošanu.

Virszemes ūdeņi Līvānu novadā aizņem 1965,7 ha jeb 3,2 % no novada kopējās teritorijas. Līvānu novada upes un ezeri, atbilstoši Latvijas teritorijas iedalījums upju baseinu apgabalos<sup>7</sup>, atrodas Daugavas upju baseina apgabalā. Novada upes ir līdzenumu upes ar platām, lēzenām ielejām un zemiem krastiem. Tām ir raksturīga applūšana pavasara palos, lielu lietus gāžu periodos. Daugavā ietek Dubna, kuras lielākās pietekas ir Oša un Feimanka. Turku pagasta daļā Daugavā ietek Nereta ar tās pieteku Atašu (tek gar Līvānu novada robežu) un Dabiņu. Citas mazākas upītes meliorācijas rezultātā ir tikušas pārveidotas – Sumanka, Borovka un Melnupīte Rožupes pagastā, Zīlupīte, Sīlupīte, Taurupe Turku pagastā.

Līvānu novada teritorijas novietojums Jersikas līdzenuma rietumu malā, Daugavas labajā krastā pie Dubnas ietekas Daugavā nosaka apstākļus, kas uzliek papildus pienākumus virszemes ūdeņu kvalitātes nodrošināšanai, un pieupju teritorijās pastāv applūšanas risks. Applūšana ar biežāku regularitāti pēdējos gados ir novērojama gan Līvānu pilsētā, gan Jersikas un Turku pagastos. To veicina dažādi faktori – gan laikapstākļi, gan hidroelektrostacijas darbība, gan valsts nozīmes ūdensnoteku stāvoklis. Latvijas plūdu riska novērtēšanas un pārvaldības nacionālajā programmā 2008.-2015. gadam ir atzīmētas arī Līvānu novadā esošās applūšanas riska teritorijas.

Dubnas upe ir arī valsts nozīmes ūdensnoteka (*ŪSIK kods - 432:01; kopējais garums (km) - 114,113; regulētā posma garums (km) - 71,720*).

Saskaņā ar LR Civillikuma Trešās daļas Lietu tiesības 1102. panta nosacījumiem un tā 1. pielikumā ietvertu publisko upju un ezeru sarakstu, Līvānu novadā publiskie ūdeņi ir Daugava, Dubna un Deguma (Pelečāres) ezers. Saskaņā ar LR Civillikuma Trešās daļas Lietu tiesības 1115. panta nosacījumiem un tā 2. pielikumā noteikto zvejas tiesības valstij pieder Daugavā.

Saskaņā ar Ministru kabineta 2002. gada 15. janvāra noteikumu Nr.27 „Noteikumi par upēm (upju posmiem), uz kurām zivju resursu aizsardzības nolūkā aizliegts būvēt un atjaunot hidroelektrostaciju aizsprostus un veidot jebkādas mehāniskos šķēršļus” prasībām, Dubnas upe, Feimankas upe, Neretas upe un Ošas upes ir noteiktas kā upes, uz kurām zivju resursu aizsardzības nolūkā aizliegts būvēt un atjaunot hidroelektrostaciju aizsprostus un veidot jebkādas mehāniskos šķēršļus.

Plānotā teritorija atrodas Daugavas un Dubnas upju aizsargjoslās.



Ūdensteces vai ūdenstilpes nosaukums	Ūdensteces garums, km Ūdenstilpes platība, ha	Minimālais aizsargjoslas platums, m
Daugavas upe	1020 km	500 metri
Dubnas upe	105 (124) km	300 metri

Tabula. Upju aizsargjoslas un ūdensteces garumi, platības

Saskaņā ar Aizsargjoslu likumu, applūstošā teritorija ir ūdensteces ielejas vai ūdenstilpes ieplakas daļa, kura palos vai plūdos pilnīgi vai daļēji applūst un kuras platums ūdensteces vai ūdenstilpes aizsardzības nolūkos tiek noteikts vietējās pašvaldības teritorijas plānojumā atbilstoši likumā noteiktajai un Ministru kabineta apstiprinātajai metodikai.

Līvānu novada hidrogrāfiskā tīkla pamatā ir Daugava un tās labā krasta pietekas Dubna ar pietekām Ošu un Feimanku un Nereta ar pieteku Atašu, kurās ietek mazākas upītes, strauti un meliorācijas grāvji. Novada nozīmīgākās ūdenstilpes ir Jersikas, Līvānu, Garais, Silavu, Šūmaņu (Ilzas), Iesalnieku ezeri.

Līvānu pussalas attīstību ietekme Daugavas un Dubnas upju ūdeņu svārstības. Ūdens svārstību novērošanu Daugavā veic tuvākā stacija ir „Jersika”. “Jersika” (atrodas Daugavas labajā krastā Līvānu novada Jersikas ciemā, novērojumus veic Latvijas Vides, ģeoloģijas un meteoroloģijas centrs). Šeit 1932.–2012. g. veikto novērojumu laikā maksimālā ūdens līmeņa atzīme **91,26** m BS tika novērota 1956.gadā. Augsts ūdenslīmenis novērots arī 2010. gadā(89,22 m BS) un 011. gadā (88,43 m BS). 22.04.2013. konstatēta 89,39 m BS ūdens līmeņa atzīme;

Hidrometriskajā postenī Daugava-Meņķi, kurš atradies 1 km lejpus Dubnas ietekas Daugavā, 1881. – 1957. veikto novērojumu laikā maksimālā ūdens līmeņa atzīme **89,52m** BS fiksēta 1931. gada 1. maijā; (Informācijas avots: Līvānu novada teritorijas plānojums 2012. – 2024.gadām)

3. Esošā veģetācija.

Gan Daugavas palienē, gan pārējās applūstošajās teritorijās Līvānu novadā nozīmīgas ir palieņu pļavas, kas atbilst Eiropas Savienībā aizsargājamam biotopam 6450 Palieņu zālāji. Augāju šajās pļavās veido parastais miežabrālis *Phalaroides arundinacea*, parastā vīgrieze *Filipendula ulmaria*, ciņusmilga *Deschasampsia cespitosa*, purva gandrene *Geranium palustre*, slaidais grīslis *Carex acuta* u.c. augu sugas.

Applūstošajās teritorijās sastopams arī Latvijā un Eiropas Savienībā aizsargājams biotops 91Eo Aluviāli krastmalu un palieņu meži, kur koku stāvu veido baltais vītols *Salix alba*, trauslais vītols *Salix fragilis*, melnalksnis *Alnus glutinosa*, baltalksnis *Alnus incana*, parastais osis *Fraxinus excelsior*, parastā goba *Ulmus glabra*, parastā vīksna *Ulmus laevis*.

Ar applūstošajām teritorijām tieši saistīti ir upju un ezeru biotopi. Visi dabiskie upju posmi, kā arī regulēto upju posmi, kuros ir akmeņaina, oļaina vai granšaina grunts un straumes ātrums ir lielāks nekā 0,2 m/s, atbilst Eiropas Savienībā aizsargājamam biotopam 3260 Upju straujteses un dabiski upju posmi.

Lielu daļu applūstošo teritoriju Līvānu novadā aizņem cilvēka darbības ietekmētas un pārveidotas teritorijas – meliorētās lauksaimniecības zemes (kultivētie zālāji un aramzeme), mazdārziņi. (Informācijas avots: Līvānu novada teritorijas plānojums 2012.–2024. gadām). Izņēmums nav arī pussalas teritorija, kas līdz šim brīdim izmantotā, ka mazdārziņu teritorija. Šo teritoriju dabiskā veģetācija ir iznīcināta iedzīvotāju saimniekošanas rezultātā. Mazdārziņu teritorijas raksturīgas iezīmes ir augļu koki, ogu krūmi un atsevišķas dekoratīvo kokaugu un ziemciešu grupas. Atsevišķas vietas, kur nav bijuši mazdārziņi, ir sākusies ainavas renaturalizācija – aizaugšana ar pioniersugām – bērzi un papeles.



Attēls. Spontāna veģetācija – pioniersugas.

Pussalas dabisko veģetāciju šobrīd veido trīs grupas:

- Melnalkšņu un vītolu grupas gar Dunas upes krastu – ainaviski un bioloģiski vērtīgas kokaugu grupas, kas stiprina un notur Dubnas upes stāvus krastu posmus, ka arī telpiski norobežo pussalas ainavu no urbānas ainavas struktūras. Papildus šīs koku grupas darbojas, ka vējlauzes joslas. Pussalas labiekārtošanas laikā ir svarīgi saglabāt esošus kokaugus – it īpaši melnalkšņus – kas ir šīs ainavas tipa raksturīgai elements.





Attēls. Melnalkšņu grupa gar Dubnas upes krastu.

- Kārķu un vītoliņu apaugums uz Daugavas upes krasta apakšējās terases un stāvkrasta nogāzēm. Esošais apaugums ir svarīgs krastu erozijas mazināšanas instruments, ko rada Daugavas upes straume, vējš un ledus.



Attēls. Daugavas krasta kārķu un vītoliņu krasta apaugums.

- Atsevišķi applūstošo pļavu fragmenti gar Dubnas upes krastiem. Šo pļavu veģetācija un ainaviska vērtība ir svarīgs pussalas veidošanas elements. Pussalas rekonstrukcijas laikā nav pieļaujama šo vietu pārveidošana – reljefa maiņa, smagas tehnikas novietošana un mākslīga zāliena ierīkošana.



Attēls. Dubnas upes krasta zemākā vieta – applūstošā pļava.

- Atsevišķas pieaugušo lapu koku grupas pussalas sākumposmā pie Amatniecības un mākslas centra.



Attēls. Lapu koku grupas.





Shēma. Vērtīgas un raksturīgas pussalas veģetācijas grupas.

Līvānos arī atrodas NATURA 2000 teritorijas dabas liegums „Dubnas paliene” (*Aizsardzības kategorija: dabas liegums, Natura 2000 teritorija; Kods: LVo533100; Administratīvais iedalījums: Vārkavas novada Vārkavas pagasts; Līvānu novada Rožupes pagasts; Platība: 377 ha*). Teritorija izveidota, lai saglabātu izcilas sugām bagātas mēreni mitras pļavas un upju palieņu pļavas (ES Biotopu direktīvas biotopi), kas aizņem lielas platības. Teritorijā sastopamas 3 īpaši aizsargājamas augu sugas: jumstiņu gladiolu, rūgto drudzenīti un stāvlapu dzegužpirkstīti. Augsts ligzdojošo griežu blīvums, ligzdo arī ormanītis. (Informācijas avots: Dabas aizsardzības pārvaldes resurss)

**Nākamie soļi pirms tehniskā projekta izstrādes:**

- Sugu un biotopu eksperta teritorijas novērtējuma un rekomendācijas saņemšana;
- Ornitologa eksperta novērtējuma un rekomendāciju saņemšana.



#### 4. Esošais reljefs.

Līvānu pussalas reljefa īpatnības veidojušās Daugavas un Dubnas upju ietekmē – kā upju sateces vieta, kas pakļauta nepārtrauktai ūdens un ledus erozijai. Dubnas upes gultne nav taisna un veido vairākas mazas salas un applūstošas pļavas, vijoties cauri Līvānu teritorijai. Pussalas garenā forma izveidojusies, Dubnas upei tekot paralēli Daugavas upei līdz ieteces vietai.

Pussalas reljefu veido vairākas raksturīgas reljefa formas un īpatnības:

- Daugavas stāvkrasts, kas izveidojies ilgstošai ūdens un vēja erozijai. Šobrīd stāvkrasts ir apaudzis ar kārkliem, kas veido dabisku krasta aizsardzību pret nobrukšanu. Svarīgi pussalas labiekārtošanā pēc iespējas garākus krasta posmus saglabāt neskartus.
- Augstākā reljefa platforma, kas stiepjas gar Daugavas stāvkrastu no kādreizējas muižas līdz pussalas smailei.
- Dubnas upes stāvkrastu posmi, kas apauguši ar melnalkšņiem un vītoliem. Koku saknes pacieš regulāru applūšanu, saglāba krastu no ūdens erozijas. Svarīgi pussalas labiekārtošanā visus ar melnalkšņiem un vītoliem Dubnas upes krasta posmus saglabāt neskartus.
- Zemākā reljefa platforma gar Dubnas upi – applūstošās pļavas teritorija.

- Mākslīgi uzbērts paugurs pussalas vidusdaļā.

Visaugstākā reljefa formas veidojas bijušās muižas vietā, kur šobrīd atrodas Latgales mākslas un amatniecības centrs.



Attēls. Pussalas reljefa formas



#### Apzīmējumi:

- Daugavas stāvkrasts
- Augstākā reljefa platforma, kas stiepjas gar Daugavas stāvkrastu
- Dubnas upes stāvkrastu posmi
- Zemākā reljefa platforma gar Dubnas upi – applūstošās pļavas teritorija
- Mākslīgi uzbērts paugurs pussalas vidusdaļā

Shēma. Pussalas reljefa formas



## Koncepcijas pamatojums

1. Pussalas ekoloģisko, ainavisko, kompozicionālo un funkcionālo attīstības principu – attīstības vīzija un redzējums.

Līvānu rekreācijas zonas attīstības koncepcija balstās uz iedzīvotāju vēlmi aktīvi pavadīt brīvo laiku, vairāk sportot, kā arī rast vietu bērnu aktivitātēm, mierīgām pastaigām ūdens tuvumā. Viens no attīstības vadmotīviem ir arī kultūras dzīves attīstība, cieši sasaistot to ar Līvānu tradīcijām, identitāti un jau esošo Latgales mākslas un amatniecības centru, kur ir svarīgs uzsvars uz Līvānu stikla fabrikas vēsturi un tradīcijām.

Visā attīstības koncepcijas pamatā ir svarīga esošās dabas klātesamība un dabas vērtības. Esošā dabiskā ainavas struktūra ir jau stabils veidojums, kuru svarīgi izmantot, kā plānotās ainavas pamatni, pēc iespējas mazāk iejaucoties krasta līnijas koriģēšanā. Saglabājamas ainavas vērtības:

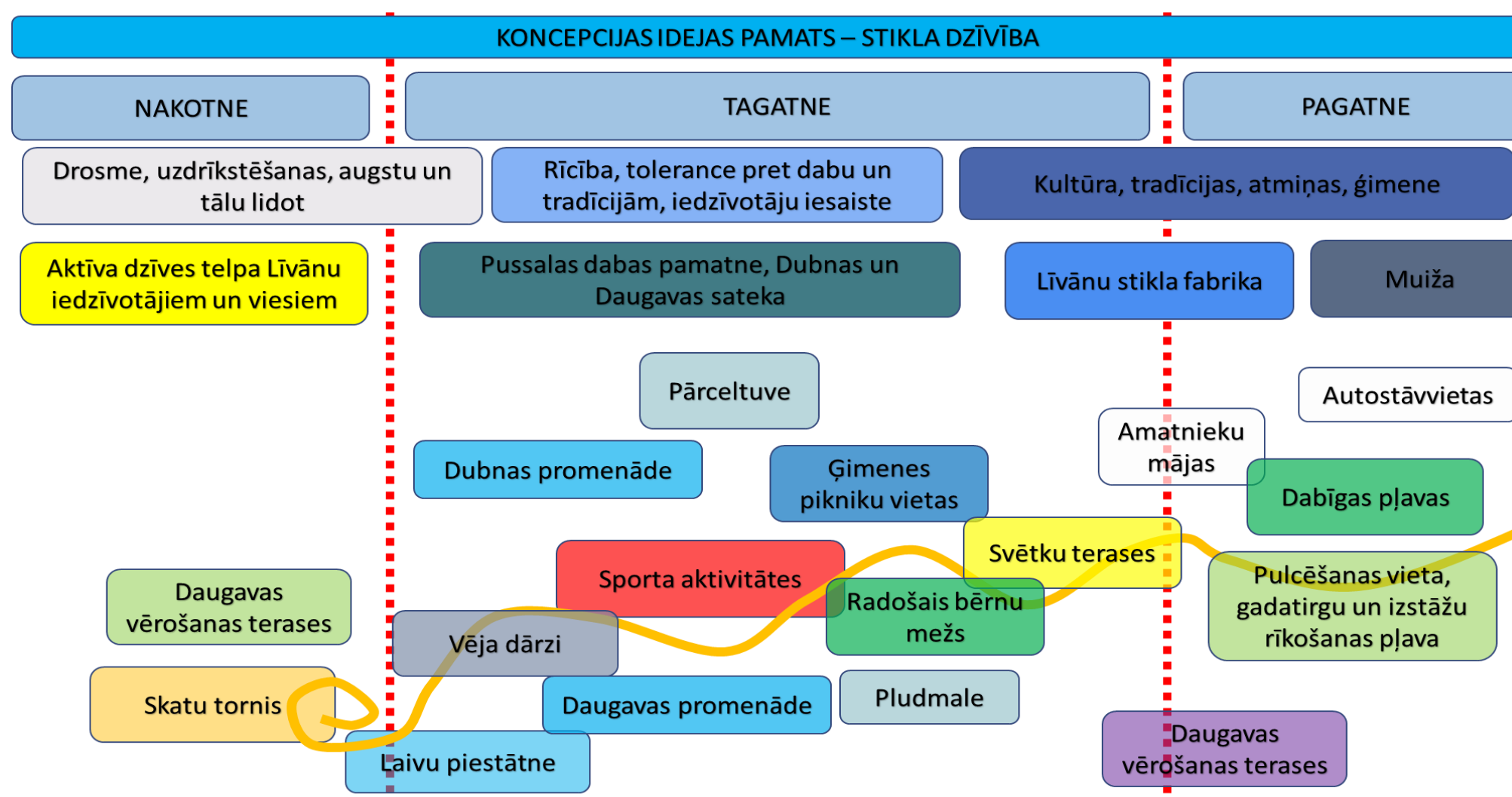
- Esošais Daugavas krasts – saglabājams esošais vītolu un kārkļu apaugums, regulējot apauguma augstumu (kalpo, kā dabīga barjera pret krasta eroziju);
- Dubnas upes krasta apaugums – saglabājamas vērtīgas melnalkšņu un vītolu audzes – dabīgi stiprina stāvo krastu.

Idejas pamatā ir “Stikla Dzīves Ceļš” – kas simboliski saista vēsturi, kultūru, tagadni un nākotni vienotā veidolā. Stikla klātbūtni paredzēts iestādāt gan elementos, gan aktivitātes, gan interaktīvā ekspozīcijā. “Stikla dzīves ceļš”- simboliskā sakarsušā stikla oranžajā krāsā veidotā centrālā taka – vietām ciets segums, vietām koka laipas.

PAMATS / VĒSTURE – dabas materiāli, tradīcijas

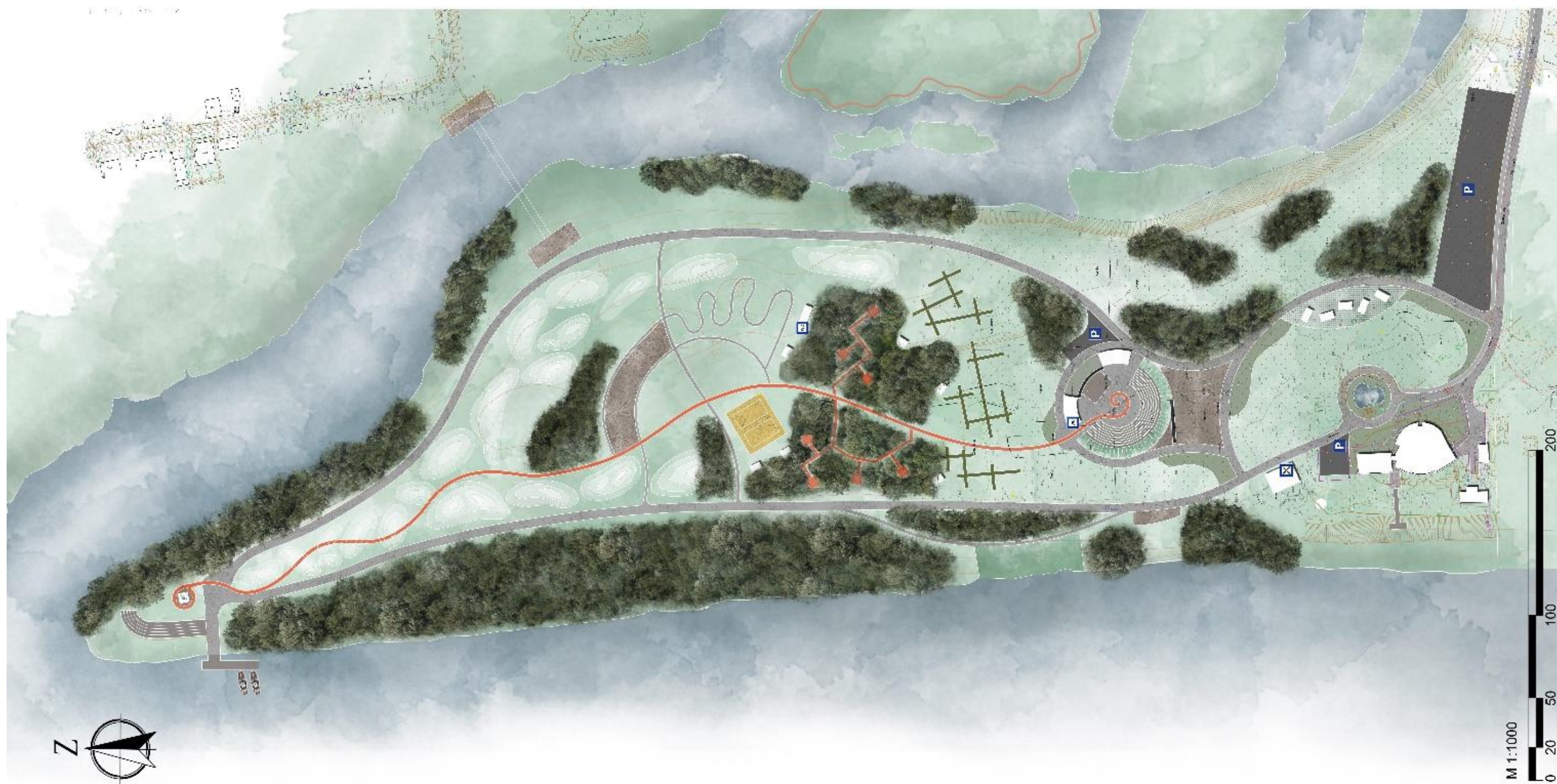
PROCESS / MŪSDIENAS – ideja, iedvesma, aktīva darbība, iesaiste

REZULTĀTS/ NAKOTNE – lidojums, tālais un drosmīgs skatījums, virsotņu sasniegšana



### Shēma. Konceptijas pamatojums





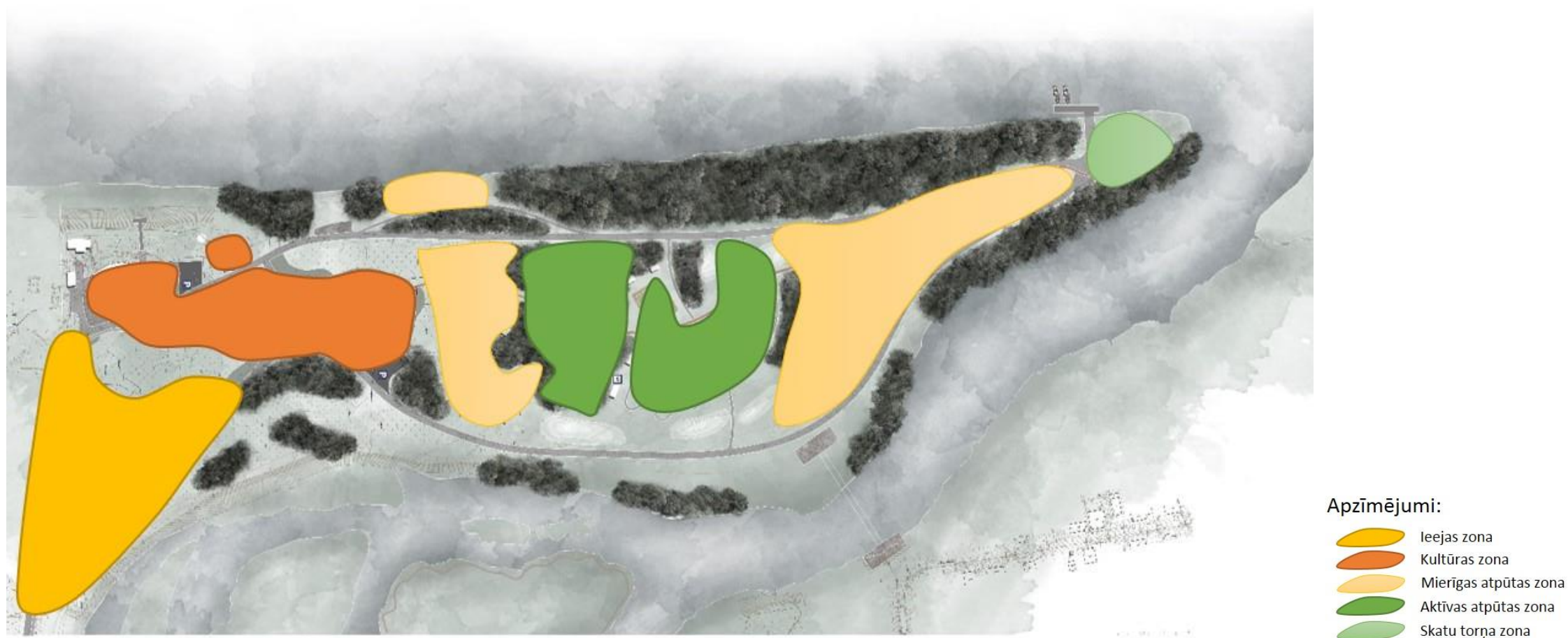
Shēma. Konceptijas plānojums



## 2. Plānotās rekreācijas teritorijas zonējums.

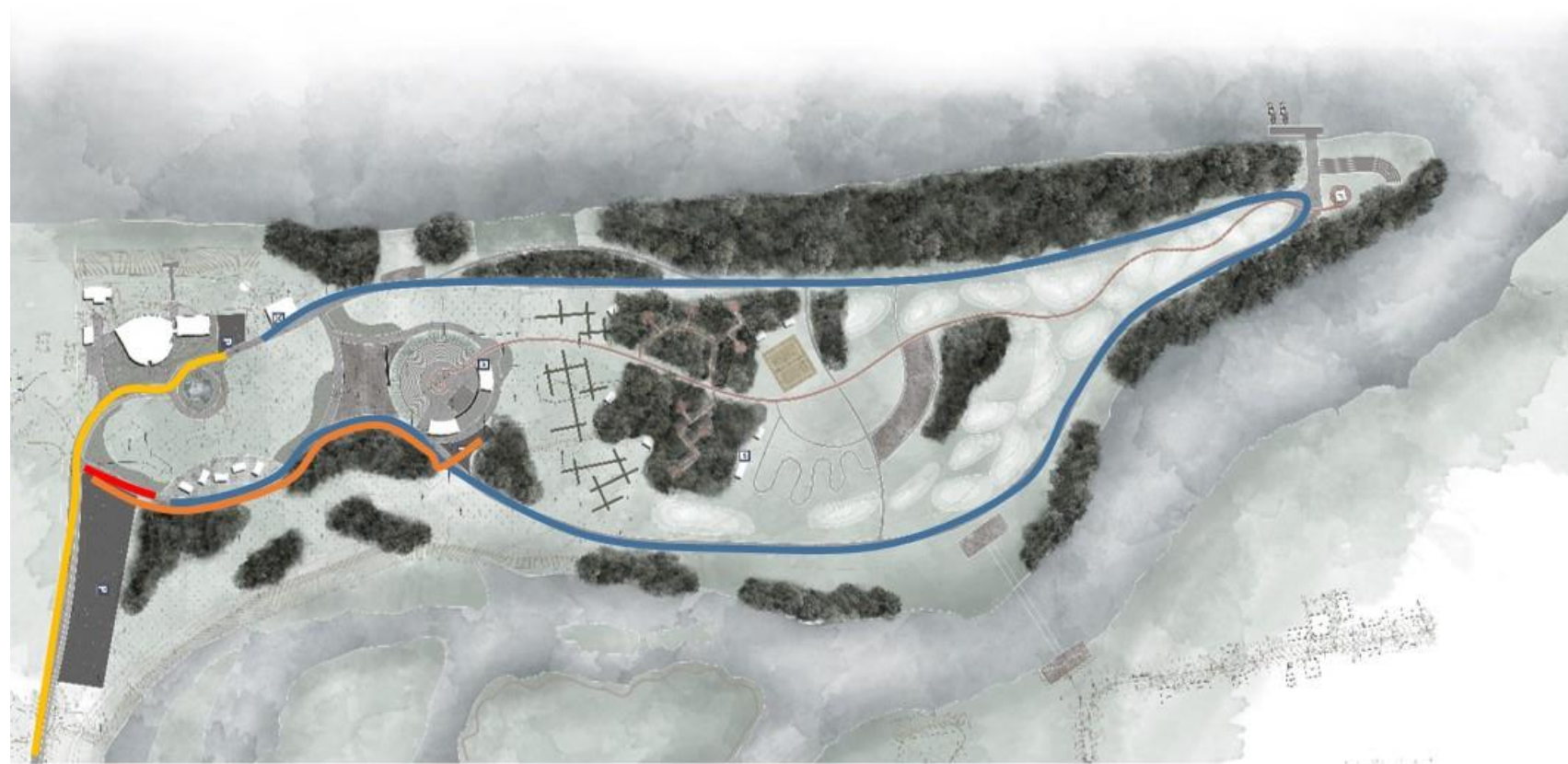
Līvānu pussalas labiekārtošanai ir jāatbilst visām uzstādītām prasībām, lai apmierinātu gan iedzīvotāju vēlmēs, gan lai nodrošinātu tūristu plūsmu, gan lai organizētu dažāda mēroga pasākumus dažādām auditorijām. Lai nodrošinātu pussalā paredzētas funkcijas, koncepcijā ir izdalītas vairākas attīstāmās zonas:

- Ieejas zona
- Kultūras zona
- Mierīgas atpūtas zona
- Aktīvas atpūtas zona
- Skatu torņa zona







Shēma. Pussalas plānotājs zonējums

### 3. Transporta un gājēju kustības principi.



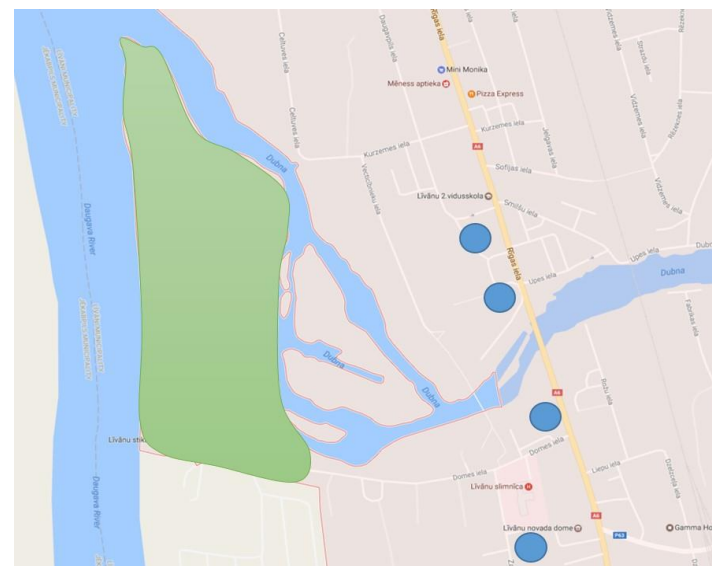
#### Apzīmējumi:

-  Apsaimniekošanas transportam un ar atļaujām
-  Publiskā pieeja
-  Piekļuve tirgotājiem
-  Piekļuve skatuves māksliniekiem un darbiniekiem

#### Shēma. Transporta kustības shēma

Pussalas teritorijā priekšrokā ir dota gājēju kustībai, paredzot atsevišķo maršrutu riteņbraucējiem un skrituļslidotājiem – “lielais loks”. Transporta kustība ir ierobežotā, izveidojot jauno stāvvietu. Transporta pārvietošanas pussalas teritorijā paredzēta tikai ar atļaujam pasākumu organizēšanas nolūkos vai apsaimniekošanas, glābšanas un avārijas transportam. “Liela loka” ceļa platums un segums ir plānoti ar atbilstošu nestspēju.

Lielā mēroga pasākumu laikā izmantojamas arī pilsētas esošās tuvākās autostāvvietas, kas ir publiski brīvi pieejamas.



#### Shēma. Tuvākās pilsētā pieejamas autostāvvietas



#### 4. Plānoto zonu, izmantojamo elementu un objektu apraksts.

Līvānu pussalas labiekārtojumā paredzēts izmantot oriģinālus labiekārtojuma elementus, iestrādājot identitātes simbolus, dodot priekšroku izturīgiem un ilgtspējīgiem materiāliem.

Ieejas zona ar Latgales mākslas un amatniecības centru un info centru. Te paredzēts:

- Trotuārs gar Domes ielu līdz Latgales mākslas un amatniecības centram;
- Autostāvvietas apmeklētājiem;
- Autostāvvietas darbiniekiem, pasākumu organizatoriem un pašvaldībai;
- Dabīga pļava (vasaras sezonā izmantojama, ka sauļošanas un pikniku vieta, nepieciešama tualete un ūdens izvads – āra dušai);
- Amatnieku izstāžu darbnīcas vai tirgošanas vietas – spoguļvirsmas būves – konteinertipa, pārvietojamas;
- Pasākumu pļava – vieta gadatirgiem, sportiskām aktivitātēm, plašākiem pasākumiem;
- Skatu platforma un terase (savienota ar Amatniecības centra laukumu).



Attēls. Literatūras studijas.



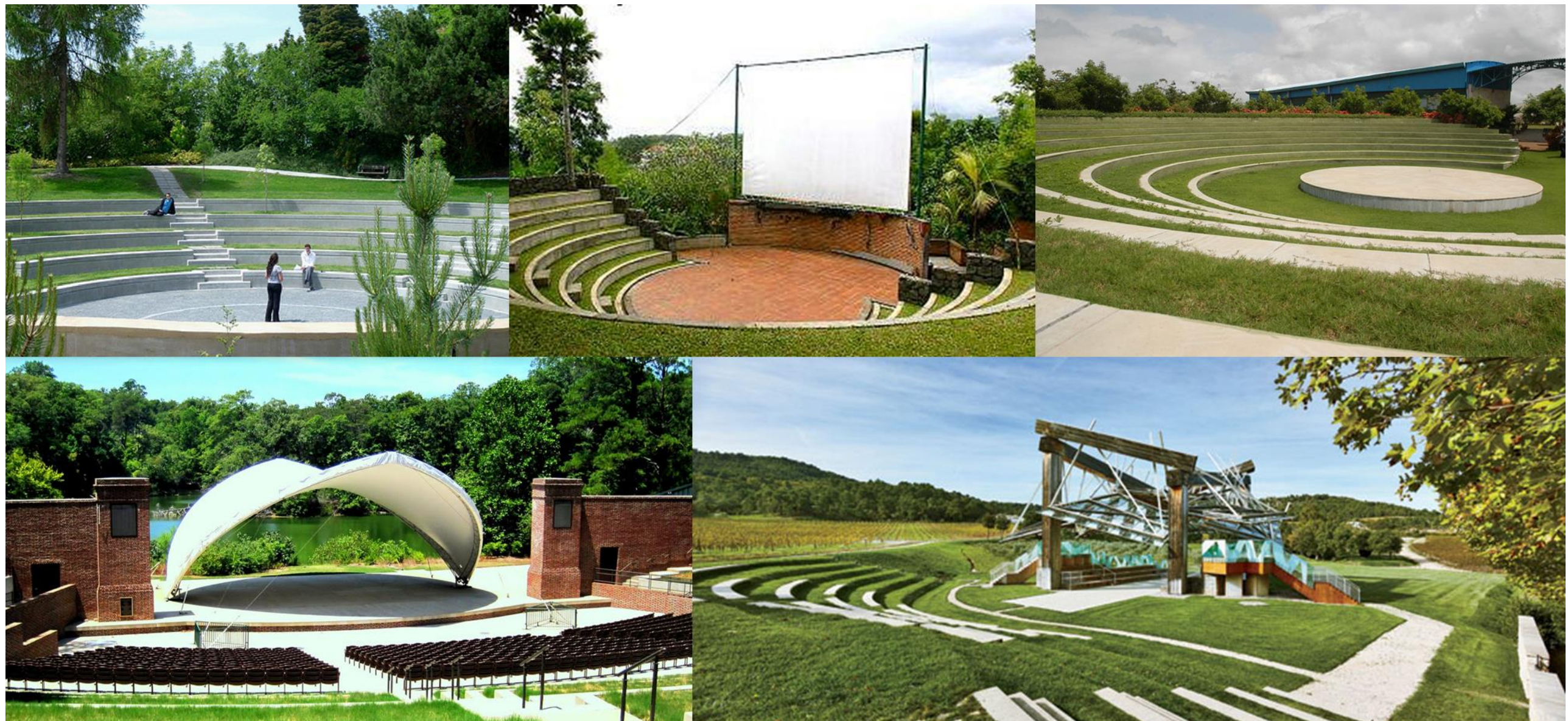


Attēls. Literatūras studijas.



#### Kultūras zona:

- Interaktīvs izstāžu laukums un informācijas stendi, saglabājot muižas būves paliekas, nostiprinot tās, kā atsevišķi stāvošo sienu. Laukums izmantojams arī nelieliem pasākumiem, vai kā pulcēšanās vieta pirms estrādes;
- Brīvdabas pasākumu vieta – estrāde, kas veidojas kā skatītāju terases, stāvvietas skatītājiem un skatuve. Vienā no estrādes kulisēm paredzētas tualetes un ģērbtuves māksliniekam, kā arī kases vieta un citas saimniecības telpas aprīkojumam.
- Kafējnīcas vai restorāna vieta;
- Skatu platforma – Daugavas vērošanai.



Attēls. Literatūras studijas.





Attēls. Projekta vizualizācija/ Fotomontāža

Interaktīvs izstāžu laukums un informācijas stendi, saglabājot muižas būves paliekas, nostiprinot kā atsevišķi stāvošo sienu. Laukums izmantojams arī nelieliem pasākumiem vai kā pulcēšanas vieta pirms estrādes;





Attēls. Projekta vizualizācija/ Fotomontāža

Brīvdabas pasākumu vieta – estrāde, kas veidojas kā skatītāju terases uz paugura, stāvvietas skatītājiem un skatuve. Estrādes vienā no kulisēm paredzētas tualetes un ģērbtuves māksliniekiem, kā arī kases vieta un citas saimniecības telpas;



### Mierīgas atpūtas zona:

- Atpūtas vieta pie ūdens (no apauguma attīrīts krasts ar piekļuvi no promenādes);
- Ģimenes atpūtas vietas un pikniku "istabas" – simbolizē ciešas ģimenes saiknes, tradīcijas un piesaisti savai mazajai dzimtenei, saglabājot esošo mazdārziņu atsevišķus augļukokus, izmantojot krūmu dzīvžogus un ārā mēbeles, tiek veidotas nelielas ainavas telpas mierīgai atpūtai;
- "Gaisa dārzs" – simbolizē gaisa, jeb stikla "pūšanu", kad veidojas stikla objekta forma (nelieli pauguri, kas savijas viļņotā reljefā, apaudzēti ar zālveida ziemcietēm. Papildus vēja esamības simboli – vides objekti - vējdzirnavas. Starp pauguriem viļņojas oranža koka laipa). Kopumā atklāta vieta, kas akcentē skatus uz Līvānu panorāmu, izceļoties baznīcām un jūtot Daugavas klātesamību.



Attēls. Literatūras studijas

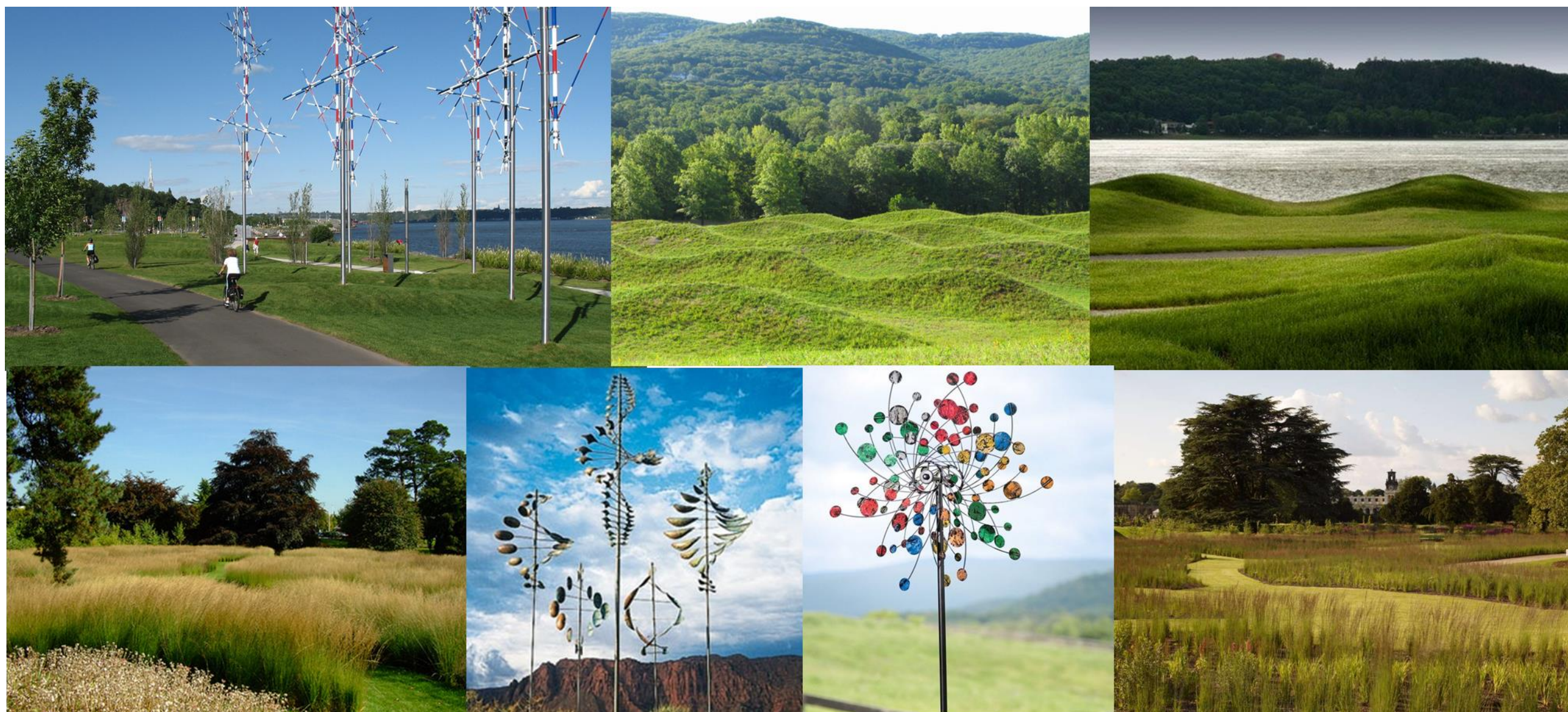




Attēls. Projekta vizualizācija/ Fotomontāža

Ģimenes atpūtas vietas un pikniku "istabas" – simbolizē ciešas ģimenes saiknes, tradīcijas un "mazās dzimtenes" saikni. Saglabājot atsevišķus esošo mazdārziņu augļukokus, izmantojot krūmu dzīvžogus un āra mēbeles, tiek veidotas nelielas ainavas telpas mierīgai atpūtai;





Attēls. Literatūras studijas





Attēls. Projekta vizualizācija/ Fotomontāža

“Gaisa dārzs” – simbolizē gaisu jeb stikla “pūšanu”, kad veidojas stikla objekta forma (nelieli pauguri, kas savijas viļņotā reljefā, apaudzēti ar zālveida ziemcietēm). Papildus vēja esamības simboli – vides objekti - vējdzirnavas. Starp pauguriem vijas oranža koka laipa. Kopumā atklāta vieta, kas akcentē skatus uz Līvānu panorāmu, izceļot baznīcu siluetus un jūtot Daugavas klātesamību;



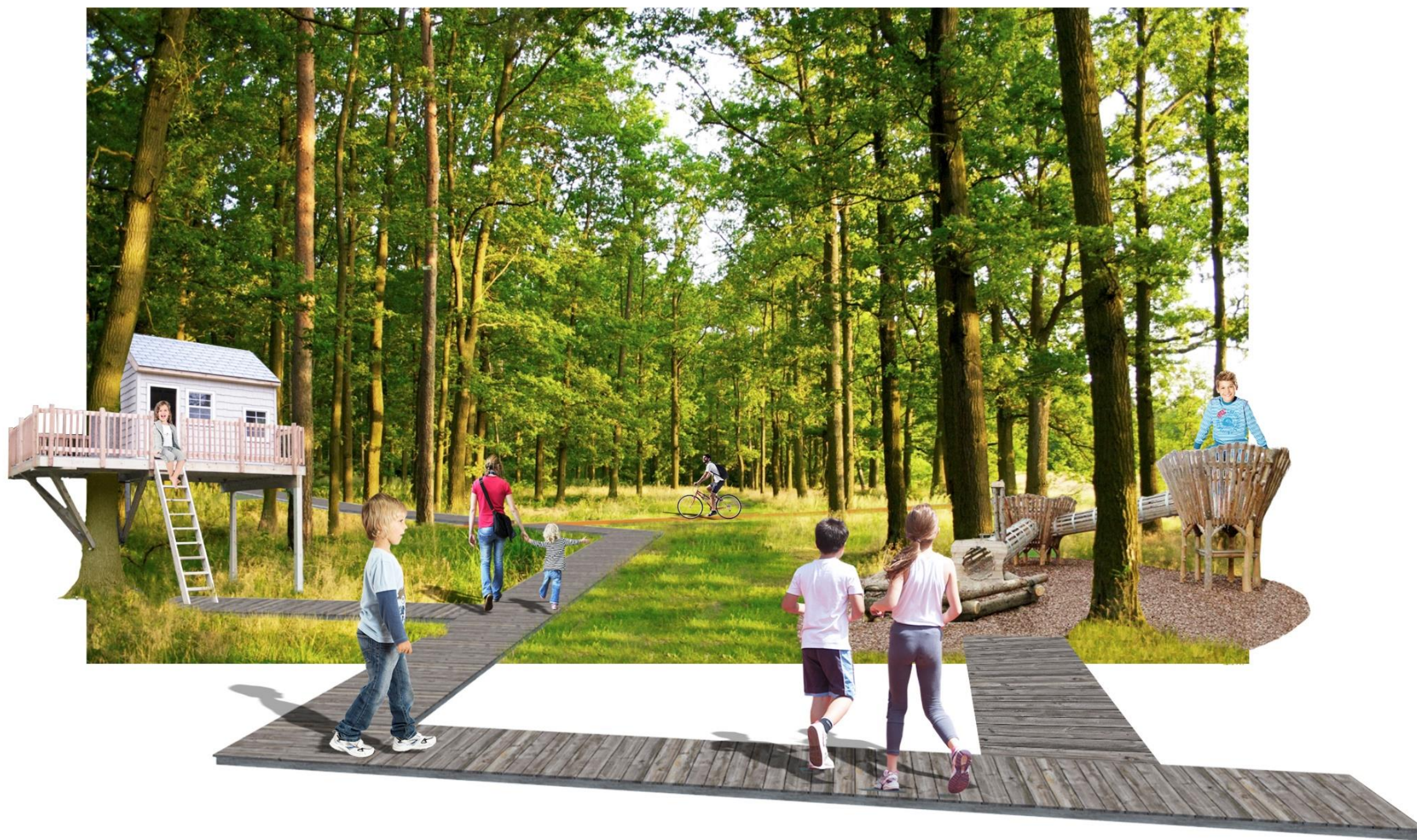
#### Aktīvas atpūtas zona:

- "Radošais bērnu mežs" – simbolizē stikla objektu radīšanas procesu (jaunizveidots parks/mežs, kas bremzē vēja plūsmas pussalā un ir bērnu aktivitāšu vieta. Meža stādīšanā piesaistāmi iedzīvotāji)
- Aktīvas atpūtas zona – simbolizē fizisko darbaspēku, kas nepieciešams trausla stikla radīšanas procesā (vieta āra aktivitātēm, āra treniņiem, vingrošanas laukumi, volejbola laukums, neliela riteņu trase bērniem un trase skrituļslidām);
- iespējamās pārceltuves vieta.



Attēls. Literatūras studijas





Attēls. Projekta vizualizācija/ Fotomontāža

“Radošais bērnu mežs” – simbolizē stikla objektu radīšanas procesu (jaunizveidots parks / mežs, kas bremze vēja plūsmas pussalā un ir bērnu aktivitāšu vieta. Meža stādīšanā jāpiesaista iedzīvotāji);





Attēls. Literatūras studijas





Attēls. Projekta vizualizācija/ Fotomontāža

Bērnu aktivitāšu zona – mini trase ar ceļa zīmēm un aktīvas atpūtas laukumiem. Papildus izmantots mākslīgais reljefs, veidojot paugurus, aizvēja zonas, ka arī apstādījumus;





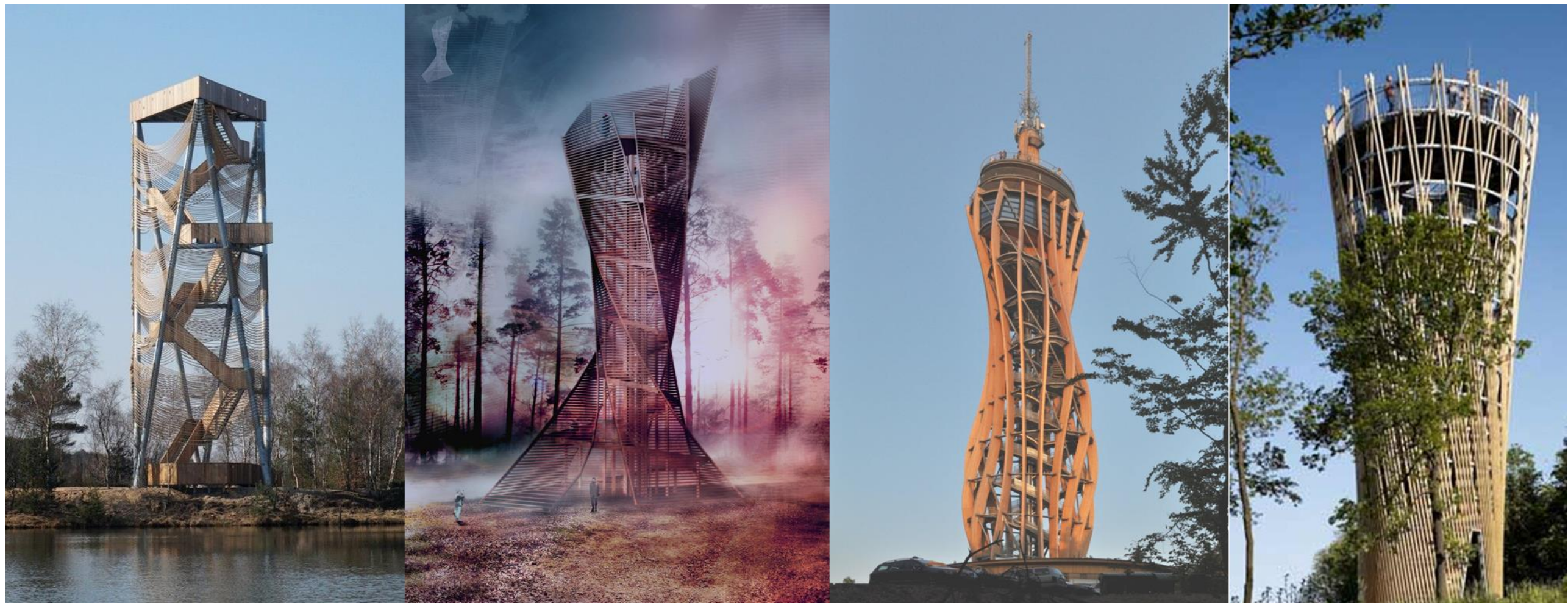
Attēls. Projekta vizualizācija/ Fotomontāža

Aktīvās atpūtas zona – simbolizē fizisko spēku, kas nepieciešams trausla stikla radīšanas procesā (vieta āra aktivitātēm, āra trenažieri, vingrošanas laukumi, volejbola laukums, nelielā velosipēdu trase bērniem un trase skrituļslidām);



#### Skatu torņa zona:

- Laivu pietātne ar laivu nolaišanas vietu;
- Skatu tornis – simbolizē “stikla dzīves ceļa” spožo gala rezultātu – mākslas objektu. Skatu torņa noformējumā arī izmantojamas oranžas viļņveida joslas. Minimālais skatu torņa augstums ir 22 – 25 m (virs melnalkšņu audzes).



Attēls. Literatūras studijas





Attēls. Projekta vizualizācija/ Fotomontāža

Laivu piestātne ar laivu nolaišanas vietu un skatu tornis – simbolizē “stikla dzīves ceļa” spožu gala rezultātu – mākslas objektu. Skatu torņa noformējumā arī izmantojamas oranžas viļņveida joslas. Minimālais skatu torņa augstums ir 22 – 25 m (virs melnalkšņu audzes);



### Promenāde:

- Dubnas upes promenāde (cietā seguma ceļš vismaz 4,5 m – izmantojams gan gājējiem, gan velo braucējiem, gan kā skrituļslidošanas trase, gan apkalpošanas glābšanas dienestiem);
- Daugavas promenāde - cietā seguma ceļš vismaz 4,5 m – izmantojams gan gājējiem, gan riteņbraucējiem, gan kā skrituļslidošanas trase, gan apkalpošanas un glābšanas dienestiem. Paredzētas skatu terases vērstas pret Daugavas upi. Kopumā veidojas liels pastaigu loks, ko var izmantot arī sporta sacensību rīkošanai – skriešana, skrituļošana, riteņbraukšana.



Attēls. Literatūras studijas





Attēls. Projekta vizualizācija/ Fotomontāža

Dubnas upes promenāde - cieta seguma ceļš vismaz 4,5 m platumā – izmantojams gan gājējiem, velobraucējiem un kā skrituļslidošanas trase, gan kā ceļš apkalpošanas un glābšanas dienestiem.





Attēls. Projekta vizualizācija/ Fotomontāža

Daugavas promenāde - cieta seguma ceļš vismaz 4,5 m platumā – izmantojams gan gājējiem, velobraucējiem un kā skrituļslidošanas trase, gan kā ceļš apkalpošanas un glābšanas dienestiem. Paredzētas skatu terases, kas vērstas uz Daugavas upi. Kopumā veidojas liels pastaigu loks, ko var izmantot arī sporta sacensību rīkošanai – skriešanai, skrituļošanai, riteņbraukšanai;

## 5. Pussalas attīstības etapi.

Līvānu pussalas rekreācijas zonas attīstība paredzēta vairākos secīgos etapos. Katra objekta realizēšana saistīta ar blakus infrastruktūras ierīkošanu – ūdensapgāde, elektrība, ceļi un takas, arhitektūras mazas formas, vides objekti, norādes, informācijas stendi utt.

